



POLSKA
SPÓŁKA GAZOWNICTWA

Wdrożenie Kodeksu Bilansowania - szanse i wyzwania dla rynku gazu w obszarze dystrybucji

TGE, Warszawa, 8 grudnia 2014 r.

Podstawowe informacje

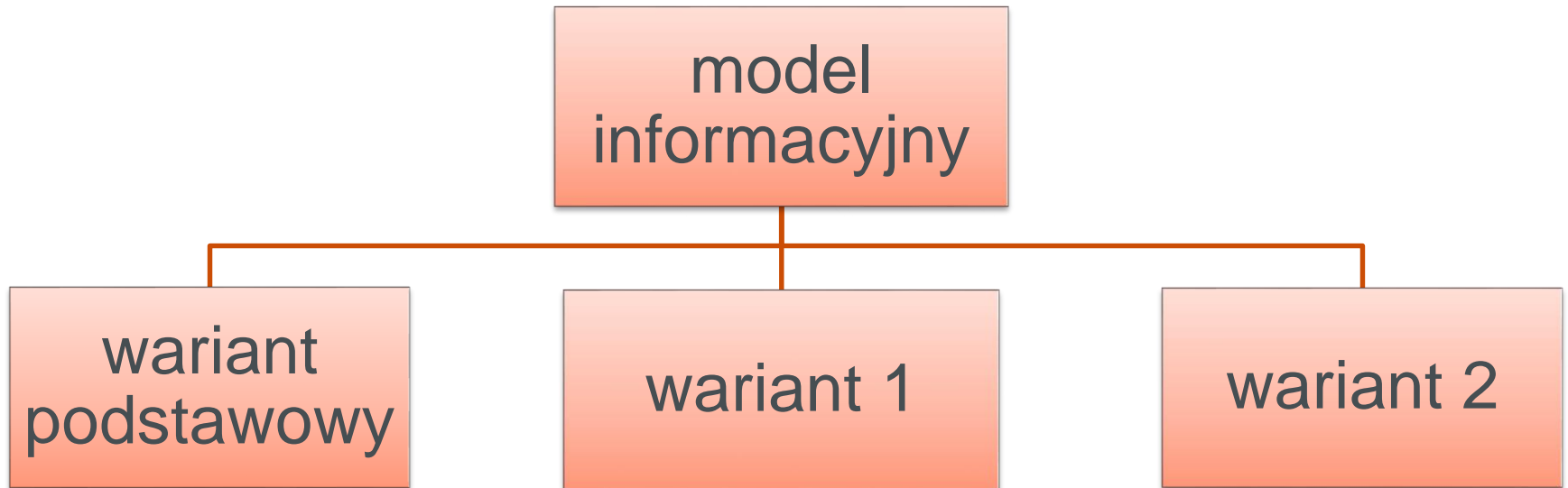
- Rozporządzenie Komisji (UE) nr 312/2014 z dnia 26 marca 2014 r. ustanawiające kodeks sieci dotyczący bilansowania gazu w sieciach przesyłowych.
- Kodeks bilansowania stanowi integralną część Rozporządzenia Parlamentu Europejskiego i Rady (WE) nr 715/2009 w sprawie warunków dostępu do sieci przesyłowych, co oznacza że:
Kodeks bilansowania obowiązuje bezpośrednio.
- Wejście w życie Kodeksu bilansowania:

1 października 2015 r.

Główne cele wdrożenia kodeksu bilansowania

- Wsparcie rozwoju konkurencyjnego hurtowego rynku gazu dla transakcji krótkoterminowych w Unii Europejskiej.
- Transakcje krótkoterminowe na hurtowym rynku gazu - główne narzędzie umożliwiające użytkownikom bilansowanie swoich dostaw i poborów.
- Informacje przekazywane przez OSP (m.in. przy współpracy z OSD) - pomoc użytkownikom sieci w zarządzaniu ryzykiem niezbilansowania.

Warianty informacyjne



- całość wolumenu wprowadzonego do systemu OSD jest alokowana
- alokacja wstępna przekazywana w dobie następną
- alokacja ostateczna - w terminach według regulacji krajowych
- dodatkowe informacje o ilościach zmierzonych śróddziennie oraz prognozach dla poborów mierzonych rzadziej niż codziennie

- całość wolumenu wprowadzonego do systemu OSD jest alokowana
- alokacja wstępna jest alokacją ostateczną
- dodatkowe informacje o ilościach zmierzonych śróddziennie oraz o śróddziennych poborach mierzonych codziennie i rzadziej niż codziennie

- nie ma reguły o alokowaniu całości wolumenu wprowadzonego do systemu OSD
- prognoza dla poborów mierzonych rzadziej niż codziennie jest alokacją ostateczną
- dodatkowe informacje o ilościach zmierzonych śróddziennie oraz prognozach dla poborów mierzonych rzadziej niż codziennie

Pobory gazu mierzone śróddziennie

- **dotyczy:** prawdopodobnie punkty wyjścia o mocy umownej co najmniej 4580 kWh/h (417 m³/h)
- **WP, W1, W2:**
 - co najmniej dwie aktualizacje w ciągu doby;
 - aktualizacje dostarczane bez zbędnej zwłoki, ale nie dłużej niż 4 godziny od przepływu gazu;
 - pierwsza aktualizacja powinna być dostarczana nie później niż o godz. 17.00 czasu zimowego lub 16.00 czasu letniego;

Pobory gazu mierzone codziennie

- **dotyczy:** punkty WR o mocy umownej poniżej mocy granicznej dla poborów śróddziennych
- **WP, W2:**
 - brak dodatkowych wymogów informacyjnych
- **W1:**
 - co najmniej dwie aktualizacje w ciągu doby;
 - aktualizacje dostarczane nie później niż 2 godziny od przepływu gazu;
 - prawdopodobnie aktualizacje wyznaczane przez podmiot odpowiedzialny za prognozowanie;

Pobory gazu mierzone rzadziej niż codziennie

- **dotyczy:** punkty WS oraz różnica bilansowa OSD
- **WP:**
 - prognoza dla doby następnej dostarczana nie później niż o godz. 12.00 czasu zimowego lub 11.00 czasu letniego;
 - co najmniej dwie aktualizacje w dobie bieżącej, przy czym pierwsza nie później niż o godz. 13.00 (zima) lub 12.00 (lato);
- **W1:**
 - dwie aktualizacje w dobie bieżącej w terminach jak dla wariantu 1 dla poborów z pomiarem codziennym;
- **W2:**
 - prognoza dla doby następnej w terminach jak dla WP
- **wykonuje:** podmiot odpowiedzialny za prognozowanie

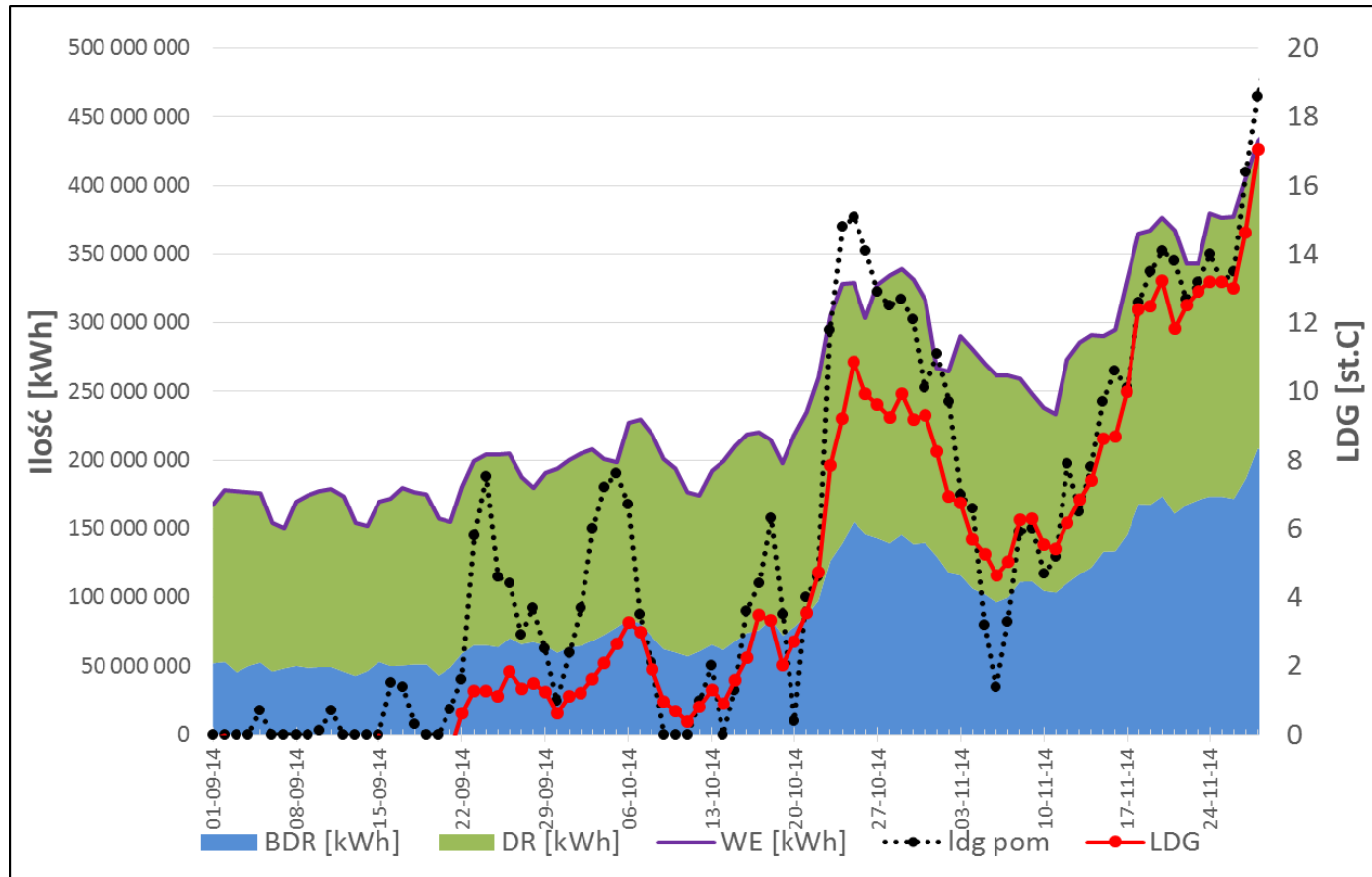
Podmiot odpowiedzialny za prognozowanie

- Prezes URE wyznacza podmiot odpowiedzialny za prognozowanie odbieranych ilości paliwa gazowego, które są mierzone rzadziej niż codziennie.
- Podmiotem takim może być:
 - Operator Systemu Przesyłowego,
 - Operator Systemu Dystrybucyjnego,
 - osoba trzecia (IGG, TGE, ?)

Obowiązki podmiotu prognozującego

- Prognozy w oparciu o model statystyczny zapotrzebowania na gaz ziemny (profil zużycia) uwzględniający zmiany zapotrzebowania na gaz w relacji do zmiennych takich jak temperatura, dzień tygodnia, typ odbiorcy i okresy świąteczne.
- Prognozy przekazywane do OSP nie później niż na jedną godzinę przed terminem publikacji ich przez OSP.
- W przypadku zastosowania W1 zasady dla podmiotu prognozującego stosuje się odpowiednio.
- Co najmniej raz na 2 lata publikacja sprawozdania w sprawie dokładności prognoz.

Model statystyczny dla poborów bez dobowej rejestracji stosowany przez PSG



opis matematyczny: $E_{id} [kWh/d] = S_i [kWh/d] + Z_i [kWh/d/^\circ C] \cdot T_d [^\circ C]$
[szczegóły w: ST-IGG-2701:2014 oraz IRiESD]

Mechanizm zachęcający do przedstawiania precyzyjnej prognozy

- URE może wezwać OSP, OSD i podmiot prognozujący do zaproponowania mechanizmu zachęcającego do przedstawiania precyzyjnej prognozy.
- Mechanizm ten powinien spełniać następujące kryteria:
 - opierać się na wynikach działania danego podmiotu i przyjmować formę płatności (z górnym pułapem), które otrzyma w przypadku wyników lepszych od założonych, lub opłat, które poniesie w przypadku wyników gorszych od założonych,
 - uwzględniać możliwości danego podmiotu,
 - prawidłowo odzwierciedlać podział obowiązków pomiędzy zaangażowanymi stronami,
 - być dostosowany do stanu rozwoju rynku gazu.

Decyzje Prezesa URE na przełomie 2014/15

- Wybór wariantu informacyjnego
- Wskazanie podmiotu odpowiedzialnego za prognozowanie
- Ewentualne wdrożenie mechanizmów zachęcających do przedstawiania precyzyjnej prognozy dotyczącej mierzonych rzadziej niż codziennie ilości



POLSKA
SPÓŁKA GAZOWNICTWA

Zapraszam do dyskusji



dr inż. Paweł Słomiński
pawel.slominski@psgaz.pl