

## Rynki energii elektrycznej i praw majątkowych - podsumowanie pierwszego półrocza 2014 r. na Towarowej Giełdzie Energii

- łączny obrót energią elektryczną ze wszystkich transakcji w I półroczu 2014 r. wyniósł 85,040 TWh, co oznacza wzrost o 17,61 proc r/r.
- Na rynku terminowym wolumen obrotów wyniósł 72,928 TWh - wzrost o 18,10 proc. w porównaniu do pierwszego półrocza roku poprzedniego (61,75 TWh), natomiast na rynku spot 12,112 TWh, co oznacza wzrost o 14,71 proc. r/r (10,559 TWh).
- W pierwszym półroczu 2014 r. wolumen obrotów prawami majątkowymi dla zielonych certyfikatów wyniósł 16,9 TWh i wzrósł o 59,41 proc. w stosunku do analogicznego okresu w roku ubiegłym (10,602 TWh).

### Energia elektryczna

#### Rynek Terminowy Towarowy (RTT) dla energii elektrycznej

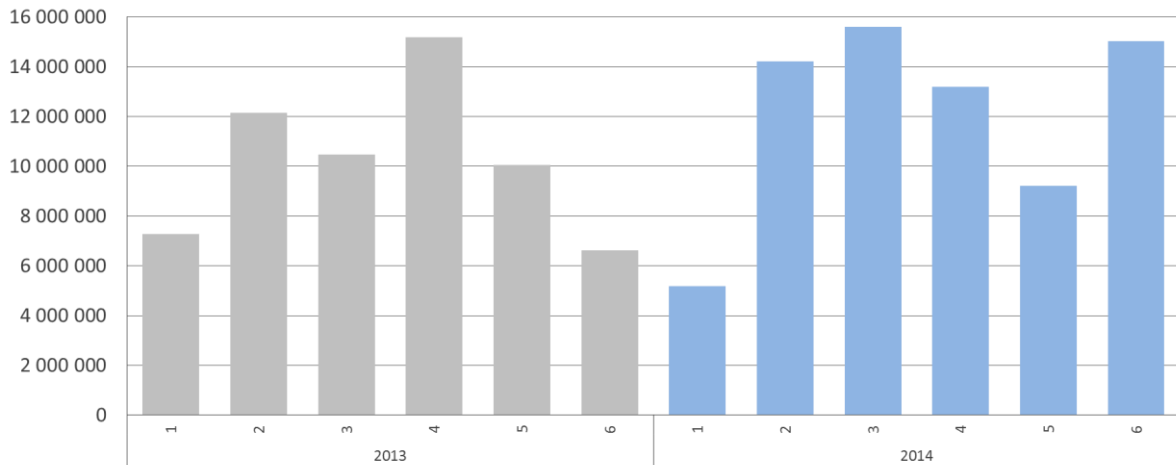
W I półroczu 2014 r. całkowity wolumen wszystkich transakcji zawartych na RTT wyniósł 72,928 TWh, co oznacza wzrost o 18,1 proc. w porównaniu do pierwszego półrocza roku poprzedniego (61,75 TWh).

W II kwartale 2014 r. całkowity wolumen wszystkich transakcji zawartych na RTT wyniósł 37,936 TWh, co oznacza wzrost o 19,06 proc. w porównaniu do II kwartału roku poprzedniego (31,862 TWh). Obrót energią elektryczną na Rynku Terminowym Towarowym w czerwcu 2014 roku wyniósł 15,026 TWh, co oznacza wzrost aż o 126,98 proc. licząc rok do roku. Wolumen na RTT w czerwcu br. był wyższy w porównaniu do poprzedniego miesiąca o 54,65 proc. (9,716 TWh w maju 2014 r.).

Najbardziej płynnym kontraktem w pierwszym półroczu był kontrakt z dostawą pasmową w roku 2015 – BASE\_Y-15. łączny wolumen obrotu dla tego kontraktu wyniósł 45,386 TWh przy średnim ważonym kursie transakcyjnym w wysokości 165,17 PLN/MWh. W analogicznym okresie ubiegłego roku obrót na instrumencie BASE\_Y-14 wyniósł 41,058 TWh przy średnim ważonym kursie transakcyjnym w wysokości 158,83 PLN/MWh.

łączny obrót na kontrakcie BASE\_Y-15 od początku jego notowania do końca czerwca br. wyniósł 60,032 TWh. Dla porównania wolumen obrotu dla kontraktu BASE\_Y-14 do końca czerwca 2013 r. wyniósł 45,421 TWh.

### Obroty miesięczne (MWh) w pierwszych półroczach lat 2013 i 2014



#### Rynek spot

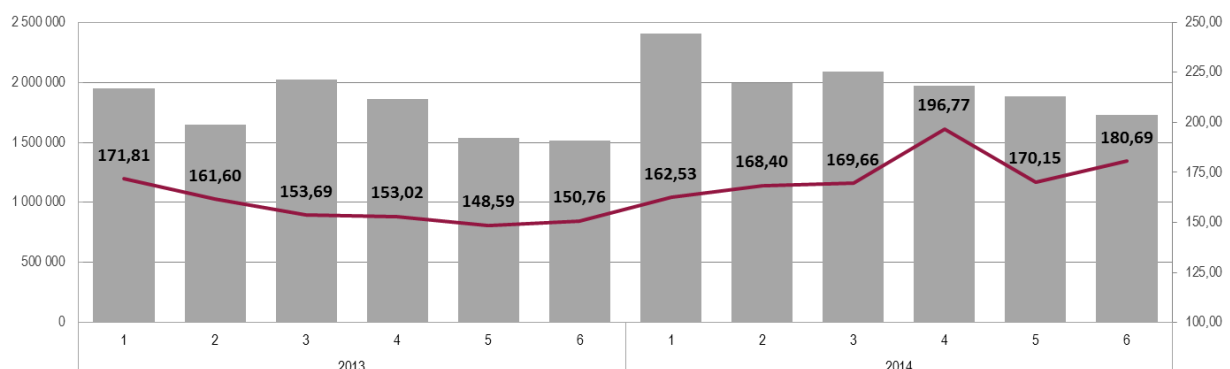
W pierwszym półroczu na Rynku Dnia Następnego i Bieżącego (RDNiB) wolumen obrotu wyniósł **12,112 TWh**, co oznacza wzrost o **14,71 proc. r/r** (10,559 TWh w I półroczu 2013). **Kurs BASE**, liczony jako średnia ważona wolumenem ze wszystkich transakcji zawartych na Rynku Dnia Następnego, wyniósł w pierwszym półroczu **174,12 PLN/MWh** (wzrost r/r o 17,12 PLN).

W II kwartale br. na Rynku Dnia Następnego i Bieżącego (RDNiB) wolumen obrotu wyniósł **5,608 TWh** co oznacza wzrost o **13,8 proc. r/r** (4,928 TWh w II kwartale 2013). **Kurs BASE dla II kwartału br.**, liczony jako średnia ważona wolumenem ze wszystkich transakcji zawartych na Rynku Dnia Następnego, wyniósł **182,80 PLN/MWh** (wzrost r/r o 31,87 PLN).

Na Rynku Dnia Następnego (RDN) obrót energią elektryczną na parkiecie TGE wyniósł w czerwcu 2014 r. 1 730 903 MWh, wzrastając o 14,30 proc. w skali roku (1 514 373 MWh w czerwcu 2013 r.). W porównaniu do poprzedniego miesiąca obrót jest niższy o 8,26 proc. (1 886 660 MWh w maju 2014 r.).

Miesięczny kurs BASE, liczony jako średnia ważona wolumenem ze wszystkich kursów transakcji zawartych na Rynku Dnia Następnego, wyniósł 180,69 PLN/MWh (wzrost m/m o 10,54 PLN). Z kolei miesięczny kurs PEAK, liczony jako średnia ważona wolumenem ze wszystkich transakcji zawartych na Rynku Dnia Następnego dla godzin od 8 do 22, ukształtował się na poziomie 203,33 PLN/MWh (wzrost m/m o 17,44 PLN).

### Obroty miesięczne (MWh) oraz średnioważone ceny (PLN/MWh) w pierwszych półroczach lat 2013 i 2014



## Rynek Praw Majątkowych

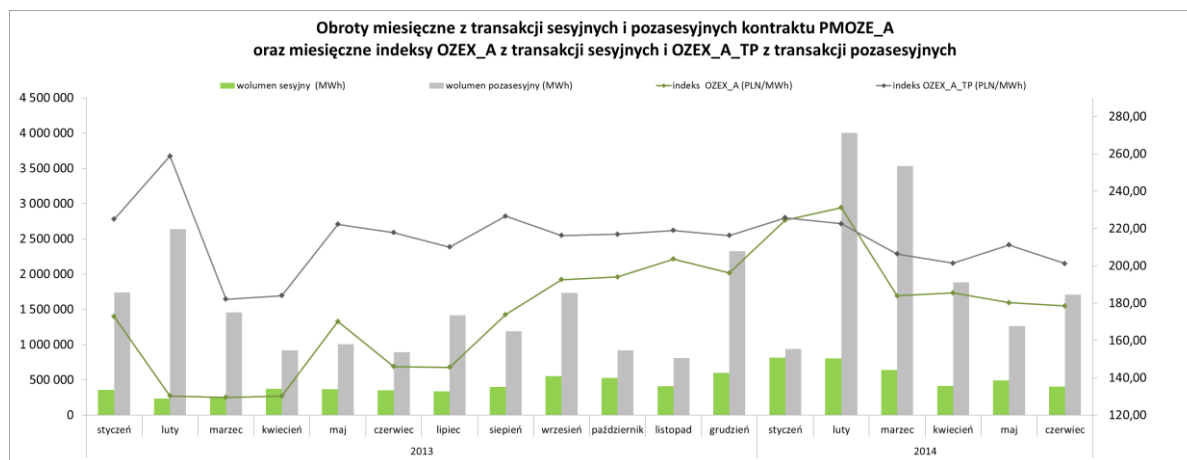
### Zielone certyfikaty

W pierwszym półroczu 2014 r. wolumen obrotów prawami majątkowymi dla zielonych certyfikatów wyniósł 16,9 TWh i wzrósł o 59,41 proc. w stosunku do analogicznego okresu w roku ubiegłym (10,602 TWh).

W drugim kwartale br. handel certyfikatami na instrumencie PMOZE\_A osiągnął wartość 6,165 TWh i wzrósł w porównaniu do roku poprzedniego o 57,58 proc. (3,913 TWh).

Łączny obrót na instrumencie PMOZE\_A w czerwcu 2014 r. ukształtował się na poziomie 2 112 201 MWh dając wzrost o 69,2 proc. r/r (1 248 356 MWh w czerwcu 2013 r.) oraz wzrost 20,34 proc. m/m (1 755 222 MWh w maju 2014 r.). Na łączny wolumen złożyły się transakcje na sesjach giełdowych – 404 637 MWh oraz pozasesyjne – 1 707 563 MWh.

Średnioważona cena praw majątkowych typu PMOZE\_A, ze wszystkich transakcji zawartych w czerwcu 2014 r., wyniosła 196,85 PLN/MWh (spadek m/m o 5,61 PLN/MWh). Natomiast średnioważona cena w transakcjach na sesji osiągnęła wartość – 178,47 PLN/MWh (spadek m/m o 1,77 PLN/MWh), a w transakcjach pozasesyjnych – 201,21 PLN/MWh (spadek m/m o 9,96 PLN/MWh).



### Fioletowe certyfikaty

Dla praw majątkowych z fioletowych certyfikatów obroty w pierwszym półroczu 2014 r. w wysokości 517 460 MWh wzrosły w stosunku do obrotów w pierwszym półroczu 2013 r. (282 565 MWh) o 83,13%. Z kolei w drugim kwartale wolumen obrotu w wysokości 197 002 MWh wzrósł w stosunku do analogicznego okresu ubiegłego roku (22 854) ponad ośmiokrotnie.

Łączny obrót fioletowymi certyfikatami - instrumenty PMMET-2014 oraz PMMET-2013 w czerwcu 2014 r. wyniósł 98 258 MWh, co oznacza ponad dziewięciokrotny wzrost r/r (10 673 MWh w czerwcu 2013 r.).

Łączny obrót na instrumencie PMMET-2014 w czerwcu 2014 r., ukształtował się na poziomie 31 031 MWh. Złożyły się na to transakcje na sesjach giełdowych – 19 865 MWh oraz transakcje pozasesyjne – 11 166 MWh.

Średnioważona cena dla instrumentu PMMET-2014 z transakcji sesyjnych w czerwcu 2014 roku wyniosła 58,03 PLN/MWh. Średnioważona cena w transakcjach pozasesyjnych – 58,3 PLN/MWh. Łączny obrót na instrumencie PMMET-2013 w czerwcu 2014 r., ukształtował się na poziomie 67 227 MWh. Złożyły się na to transakcje na sesjach giełdowych – 10 287 MWh oraz transakcje pozasesyjne – 56 940 MWh.

Średnioważona cena dla instrumentu PMMET-2013 z transakcji sesyjnych w czerwcu 2014 roku wyniosła 31,84 PLN/MWh. Średnioważona cena w transakcjach pozasesyjnych – 27,05 PLN/MWh.

#### Białe certyfikaty

Dla praw majątkowych z białych certyfikatów obroty w I półroczu 2014 r. wyniosły 2 179 toe, z czego 109 toe w II kwartale, a 46 toe w czerwcu 2014 r. Wszystkie transakcje zostały zawarte na sesji giełdowej. Średnioważona cena z wszystkich transakcji zawartych w tym okresie wyniosła 959,65 zł/toe.

\*\*\*

**Towarowa Giełda Energii S.A. (TGE)** powstała pod koniec 1999 roku. Jest jedyną licencjonowaną giełdą energii w Polsce. Działalność operacyjną rozpoczęła 30 czerwca 2000 roku. Uruchomienie TGE było jednym z pierwszych działań w kierunku liberalizacji polskiego rynku energii elektrycznej i prywatyzacji sektora elektroenergetycznego. Od lutego 2012 r. TGE jest wyłączną własnością Giełdy Papierów Wartościowych w Warszawie.

TGE prowadzi rynki: energii elektrycznej (Rynek Terminowy Towarowy - RTT, Rynek Dnia Następnego - RDN, Rynek Dnia Bieżącego - RDB) oraz gazu (RTTg, RDNg), a także Rynek Praw Majątkowych. Jest obecnie najbardziej dynamicznie rozwijającą się giełdą towarową w regionie. Potwierdza to przynależność do organizacji EuroPEX, promującej idee konsolidacji rynków energetycznych poprzez połączenia transgraniczne i zrzeszającej wszystkie aktywne giełdy energii w Europie. Od grudnia 2010 TGE i Nord Pool Spot prowadzą połączone rynki dnia następnego na zasadach market coupling na połączeniu Swe-Pol Link łączącym Szwecję i Polskę.

Obrót na wszystkich parkietach dedykowanych energii elektrycznej wyniósł w 2012 roku 131,997 TWh. Stanowi to szacunkowo 82,57% wytworzonej energii w Polsce i ponad 84,06% jej łącznego zużycia.

Więcej informacji na stronie: [www.tge.pl](http://www.tge.pl)

#### **Kontakt dla mediów:**

Towarowa Giełda Energii SA  
press@tge.pl; tel: 22 341 977, 600 409 881, 885 885 645