

Warszawa, 22 stycznia 2013 r.

## Podsumowanie roku 2012 na Towarowej Giełdzie Energii

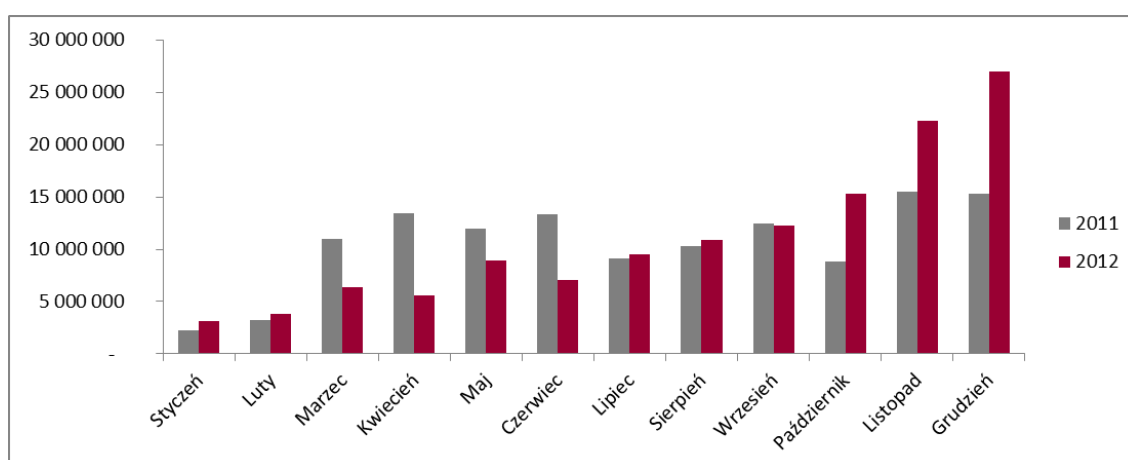
### Informacja prasowa

- **Obrót na wszystkich rynkach, dedykowanych energii elektrycznej, na Towarowej Giełdzie Energii, wyniósł w 2012 roku 131,997 TWh. Stanowi to 82,57% wytworzonej energii w Polsce i ponad 84,06% jej łącznego zużycia.**
- **W porównaniu z poprzednim rokiem, obrót wzrósł o 4,20%.**

Najwyższa płynność na parkiecie TGE została odnotowana w grudniu, z wolumenem na poziomie 26,927 TWh, natomiast najniższa w styczniu, z wolumenem obrotu na poziomie 3,173 TWh.

*„Towarowa Giełda Energii odgrywa kluczową rolę w procesie liberalizacji rynku energii i gazu w Polsce stwarzając możliwość wolnego handlu tymi surowcami w warunkach w pełni transparentnych. Ostatnie dwa lata pokazały jak wiele udało się zrobić w obszarze rynku energii. Wprowadzenie tzw. obligo giełdowego pozytywnie wpłynęło na rynek, zwiększając jego płynność. Uregulowania prawne były jednak tylko impulsem, za którym poszły dojrzałe decyzje wszystkich uczestników rynku. Dzisiaj ponad 80% łącznego hurtowego handlu energią odbywa się na parkiecie TGE. Dzięki płynnej i dobrze prosperującej giełdzie, jesteśmy ważnym graczem w tworzonej europejskiej wspólnotie energetycznej” – powiedział Ireneusz Łazor, Prezes Zarządu TGE.*

### Porównanie łącznych miesięcznych wolumenów obrotu energią elektryczną na wszystkich rynkach prowadzonych przez TGE w 2011 i 2012 r. (MWh)



## Rynek Dnia Następnego (RDN)

W 2012 roku na RDN, członkowie Towarowej Giełdy Energii zawarli transakcje zakupu/sprzedaży energii elektrycznej, o łącznej wartości 19 104 311 MWh. Stanowi to spadek o 3,23 % w stosunku do łącznych obrotów w roku 2011.

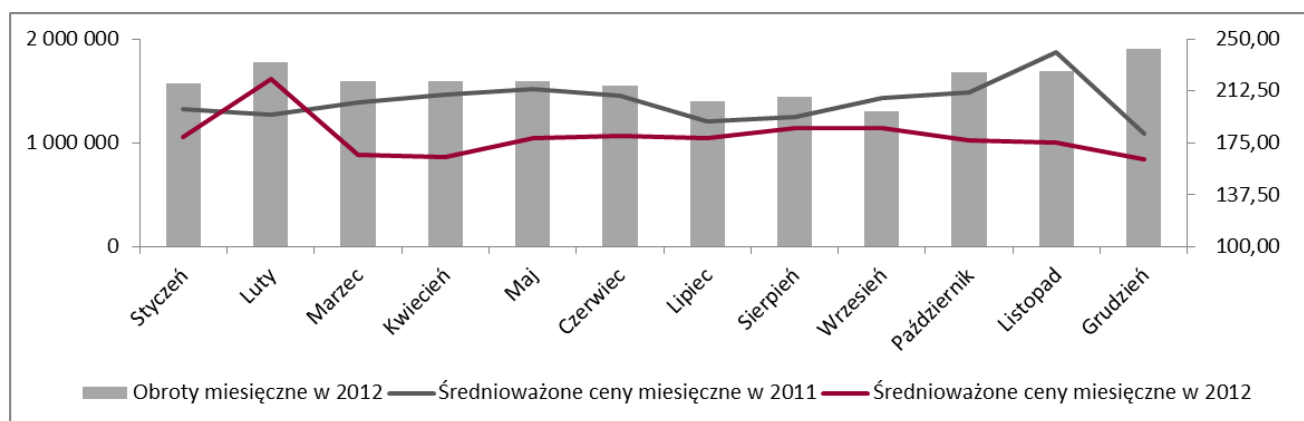
Udział transakcji zawartych w roku 2012 na Rynku Dnia Następnego, w łącznym godzinowym zapotrzebowaniu na energię elektryczną Krajowego Systemu Elektroenergetycznego, spadł z poziomu 12,50% w roku 2011 do 12,17%

W skali miesiąca, najwyższy wolumen obrotów na TGE, odnotowano w grudniu, kiedy to ilość energii, będącej przedmiotem transakcji zawartych na Rynku Dnia Następnego, osiągnęła 1 903 442 MWh. Najniższa aktywność na parkiecie RDN była w lutym, kiedy to ilość energii będącej przedmiotem transakcji osiągnęła 1 305 521 MWh.

Średnioważona cena energii elektrycznej dla całej doby, ze wszystkich transakcji kupna/sprzedaży w 2012 roku, wyniosła 179,45 PLN/MWh. Stanowi to spadek w stosunku do roku 2011 o 25,74 PLN.

Najwyższą miesięczną cenę za energię elektryczną na RDN odnotowano w lutym – 221,06 PLN/MWh. Najniższą zaś w grudniu, średnioważona cena wyniosła wtedy 162,67 PLN/MWh.

### RDN – porównanie obrotów miesięcznych w roku 2012 (MWh) i średnich cen miesięcznych (PLN/MWh) w 2011 i 2012 roku



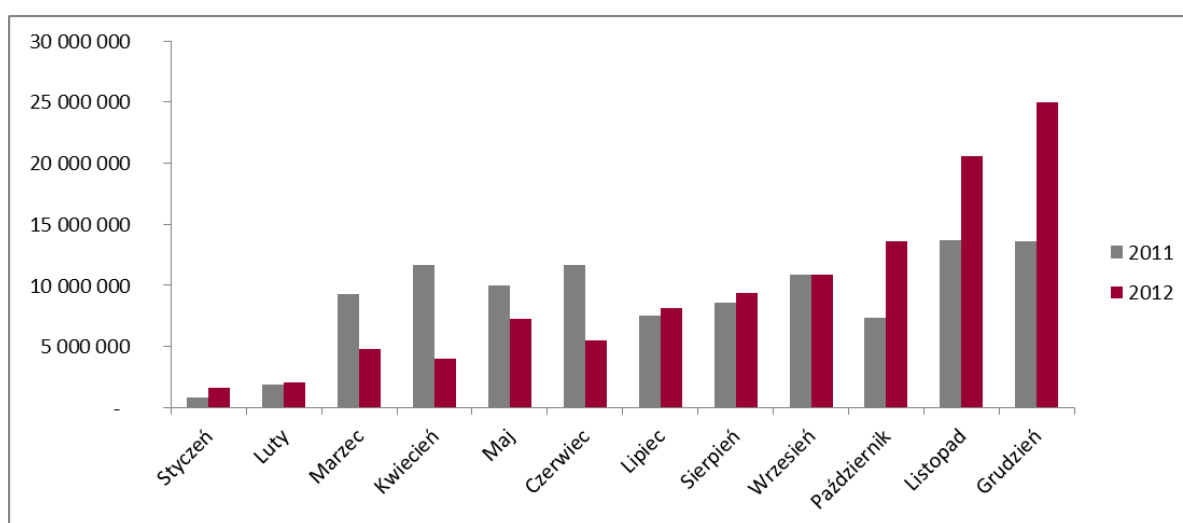
## Rynek Terminowy Towarowy (RTT) – energia elektryczna

W 2012 roku na RTT, członkowie Towarowej Giełdy Energii S.A. zawarli transakcje zakupu/sprzedaży energii elektrycznej o łącznym wolumenie 112 873 545 MWh. Stanowi to wzrost o 5,58% w stosunku do łącznych obrotów w roku 2011. W odniesieniu do profilu dostawy kontraktu, największy obrót zanotowano na kontraktach o profilu BASE – łącznie w 2012 było to 90 517 210 MWh, na kontraktach o profilu PEAK5 było to 13 904 025 MWh.

W skali miesiąca, najwyższy wolumen obrotów odnotowano w grudniu, kiedy to ilość energii będącej przedmiotem transakcji zawartych na RTT, osiągnęła 25 022 816 MWh. Najniższą aktywność na parkiecie RTT odnotowano w styczniu. Wówczas ilość energii będącej przedmiotem transakcji, osiągnęła 1 597 446 MWh.

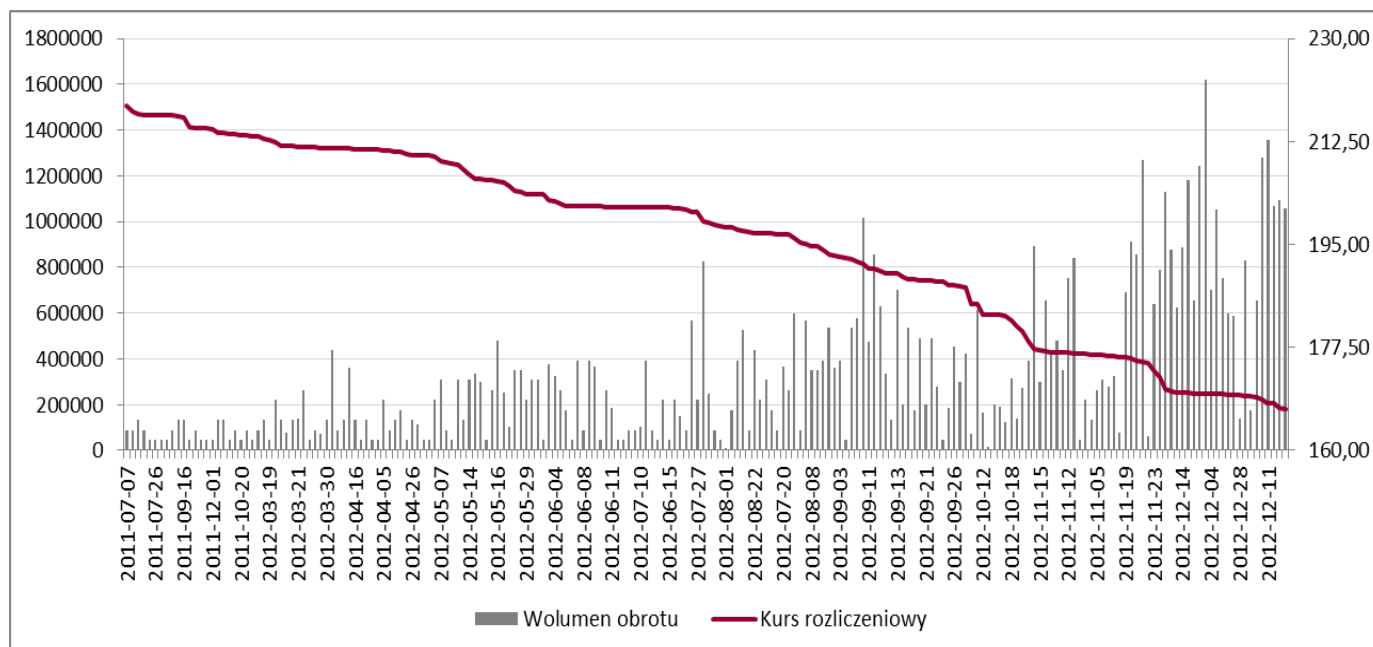
Najbardziej płynnym kontraktem w 2012 roku był kontrakt roczny w dostawie pasmowej na 2013 rok. Wolumen obrotu na kontrakcie BASE\_Y-13 wyniósł 65 910 240 MWh (7 524 MW) – stanowi to 58,39% łącznego wolumenu na parkiecie RTT. Średnia cena kontraktu BASE\_Y-13 w całym 2012 roku ukształtowała się na poziomie 197,76 PLN/MWh.

### RTT – porównanie łącznych obrotów miesięcznych w 2012 i 2011 (MWh)



W 2012 roku ceny energii dla kontraktu rocznego typu BASE były najniższe od początku wprowadzenia tego typu kontraktu do obrotu na RTT. W dniu 7 grudnia 2012 roku kurs rozliczeniowy na kontrakcie BASE\_Y-13 o wolumenie 1 059 960 MWh, wyniósł 166,90 zł/MWh.

### Cena (PLN/MWh) i wolumen obrotu (MWh) kontraktu rocznego BASE\_Y-13 od początku jego notowania do końca 2012



#### Rynek Terminowy Towarowy (RTTg) – gaz ziemny

W grudniu 2012 r. na TGE wystartował rynek gazu. W ramach Rynku Terminowego Towarowego (RTTg) na każdej sesji uczestnicy rynku mają możliwość handlowania miesięcznymi, kwartalnymi i rocznymi kontraktami. Przedmiotem obrotu jest dostawa gazu w jednakowej ilości we wszystkich godzinach okresu dostawy. W dniu 20 grudnia zawarto transakcję zakupu/ sprzedaży gazu ziemnego o łącznej wartości 744 MWh na kontrakcie GAS\_BASE\_M-01-13 przy kursie 116,57 PLN/MWh.

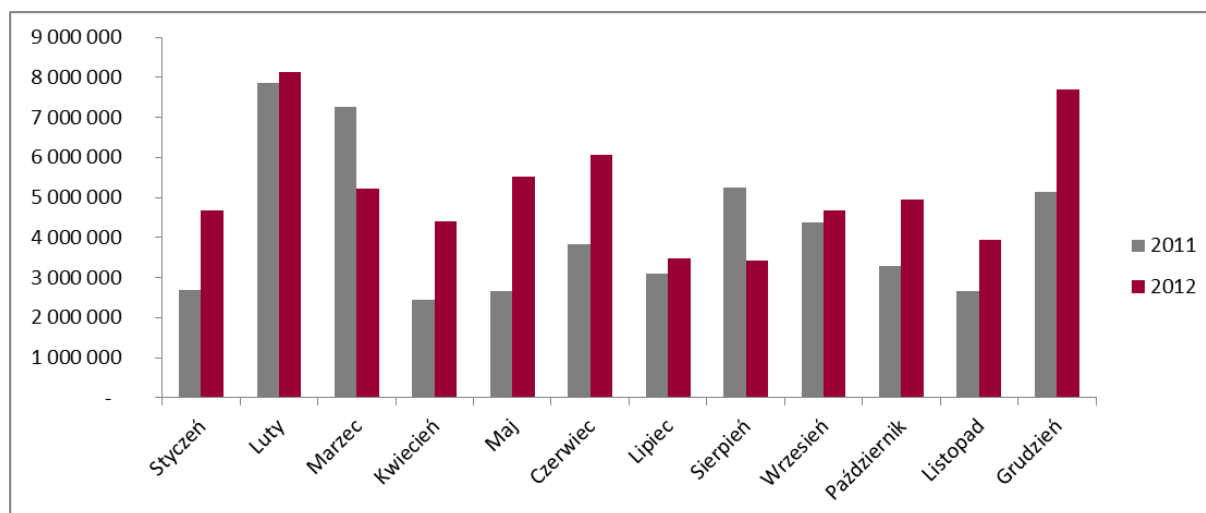
Pod koniec grudnia 2012 roku uruchomiony został również rynek spot gazu ziemnego – Rynek Dnia Następnego (RDNg).

#### Rynek Praw Majątkowych (RPM)

Wzrost obrotów odnotowano również na Rynku Praw Majątkowych TGE. Łączny obrót wszystkimi typami praw majątkowych w 2012 roku, ukształtował się na poziomie 62 227 037 MWh – co stanowi wzrost w porównaniu do roku 2011 o ponad 22%.

W skali miesiąca najwyższy wolumen obrotów odnotowano w lutym, kiedy to ilość praw majątkowych będących przedmiotem transakcji zawartych na RPM, osiągnęła wartość 8 125 385 MWh. Najniższą aktywność na parkiecie RPM odnotowano w sierpniu. Wówczas ilość praw majątkowych, będących przedmiotem transakcji, osiągnęła 3 432 640 MWh.

## RPM- Porównanie łącznych obrotów miesięcznych 2012 i 2011 (MWh)



### Statystyki w podziale na wybrane typy Praw Majątkowych

#### **PMOZE\_A (zielone certyfikaty)**

łączny obrót na instrumencie PMOZE\_A w 2012 roku, ukształtował się na poziomie 19 864 954 MWh. Złożyły się na to transakcje na sesjach giełdowych – 3 575 080 MWh oraz transakcje pozasesyjne – 16 289 874 MWh.

Średnioważona cena praw majątkowych typu PMOZE\_A, ze wszystkich transakcji w 2012 roku, wyniosła 253,31 zł/MWh. Złożyły się na to średnioważona cena w transakcjach na sesji – 255,82 zł/MWh i średnioważona cena w transakcjach pozasesyjnych – 252,75 zł/MWh.

#### **PMGM (żółte certyfikaty)**

łączny obrót na instrumencie PMGM w 2012 roku ukształtował się na poziomie 6 173 703 MWh. Złożyły się na to transakcje na sesjach giełdowych – 745 560 MWh oraz transakcje pozasesyjne – 5 428 143 MWh.

Średnioważona cena praw majątkowych typu PMGM, ze wszystkich transakcji w 2012 roku, wyniosła 123,43 zł/MWh. Złożyły się na to średnioważona cena w transakcjach na sesji – 124,24 zł/MWh i średnioważona cena w transakcjach pozasesyjnych – 123,32 zł/MWh.

#### **PMEC (czerwone certyfikaty)**

łączny obrót na instrumencie PMEC w 2012 roku ukształtował się na poziomie 35 826 414 MWh. Złożyły się na to transakcje na sesjach giełdowych – 4 868 010 MWh oraz transakcje pozasesyjne – 30 958 131 MWh.

Średnioważona cena praw majątkowych typu PMEC, ze wszystkich transakcji w 2012 roku, wyniosła 12,64 zł/MWh. Złożyły się na to średnioważona cena w transakcjach na sesji – 7,85 zł/MWh i średnioważona cena w transakcjach pozasesyjnych – 13,39 zł/MWh.

## Rejestr Świadczeń Pochodzenia (RŚP)

W roku 2012 Zarząd Towarowej Giełdy Energii S.A. podjął decyzję o nadaniu statusu członka Rejestru Świadczeń Pochodzenia 211 firmom: 200 firm zostało dopuszczonych do wykonywania operacji w instrumentach OZE, 66 w instrumencie PMGM, 46 w instrumencie PMEC oraz 47 w instrumencie PMMET. Łącznie w RŚP zarejestrowanych na koniec 2012 roku było 1 656 podmiotów.

W 2012 roku konta ewidencyjne członków RŚP zasilone zostały nowymi prawami majątkowymi w ilości 41 099 407 502 sztuk w odniesieniu do wszystkich typów praw majątkowych do świadczeń pochodzenia (1 Prawo Majątkowe odpowiada 1kWh energii elektrycznej, wynikającej ze świadczeń pochodzenia). W 2012 roku podmioty zobowiązane do wywiązania się z obowiązku umorzenia świadczeń pochodzenia, umorzyły 43 224 410 844 odpowiadającym tym świadczeniom praw majątkowych.

\*\*\*

*Giełda Papierów Wartościowych w Warszawie S.A. jest największą giełdą regionu Europy Środkowej i Wschodniej i organizuje obrót na jednym z najdynamiczniej rozwijających się rynków kapitałowych w Europie. GPW prowadzi rynek regulowany dla akcji oraz instrumentów pochodnych, a także alternatywny rynek akcji NewConnect dla spółek wzrostowych. GPW rozwija także Catalyst – rynek przeznaczony dla emitentów obligacji korporacyjnych i komunalnych. Od 9 listopada 2010 r. GPW jest spółką publiczną notowaną na Giełdzie Papierów Wartościowych w Warszawie. Więcej informacji na stronie <http://www.gpw.pl>.*

*Towarowa Giełda Energii S.A. (TGE) powstała pod koniec 1999 roku. Jest jedyną licencjonowaną giełdą energii w Polsce. Działalność operacyjną rozpoczęła 30 czerwca 2000 roku. Uruchomienie TGE było jednym z pierwszych działań w kierunku liberalizacji polskiego rynku energii elektrycznej i prywatyzacji sektora elektroenergetycznego. Od lutego 2012 r. jest częścią Grupy Kapitałowej Giełdy Papierów Wartościowych w Warszawie, która ma 100 proc. udziałów w kapitale TGE.*

*Giełda prowadzi rynki: energii elektrycznej (Rynek Terminowy Towarowy - RTT, Rynek Dnia Następnego - RDN, Rynek Dnia Bieżącego - RDB) oraz gazu (RTTg, RDNg), a także Rynek Praw Majątkowych. Jest obecnie najbardziej dynamicznie rozwijającą się giełdą towarową w regionie. Potwierdza to przynależność do organizacji EuroPEX, promującej idee konsolidacji rynków energetycznych poprzez połączenia transgraniczne i zrzeszającej wszystkie aktywne giełdy energii w Europie. W grudniu 2010 r. TGE uruchomiła tzw. mechanizm market coupling, dzięki któremu członkowie TGE i skandynawskiej giełdy Nord Pool Spot, mogą handlować energią elektryczną na obu giełdach na transgranicznym połączeniu - SwePol.*

### Kontakt dla mediów:

Aleksander Kempński  
Towarowa Giełda Energii SA  
[aleksander.kempinski@tge.pl](mailto:aleksander.kempinski@tge.pl)  
tel: +48 22 341 99 77, 600 409 881

Błażej Karwowski  
Dyrektor, Rzecznik Prasowy  
Giełda Papierów Wartościowych w Warszawie SA  
[press@gpw.pl](mailto:press@gpw.pl)  
Tel.: +48 22 537 74 71