

Warszawa, 5 lipca 2013 r.

Podsumowanie pierwszego półrocza 2013 r. na Towarowej Giełdzie Energii

- Łączny obrót energią elektryczną ze wszystkich transakcji w I półroczu 2013 r. wyniósł 72,310 TWh, co oznacza wzrost o 107,1 proc r/r. Na RTT (Rynek Terminowy Towarowy) - 61,750 TWh - wzrost o 144,80 proc. w porównaniu do pierwszego półrocza roku poprzedniego (25,227 TWh), natomiast na rynku spot 10,559 TWh co oznacza wzrost o 8,9 proc r/r (9,692 TWh).
- W pierwszym półroczu 2013 r. całkowity wolumen wszystkich transakcji zawartych na rynku gazu wyniósł 464 648 MWh, z czego na rynku spot (RDNg - Rynek Dnia Następnego gazu) - 179 071 MWh, natomiast na rynku terminowym (RTTg - Rynek Terminowy Towarowy gazu) - 285 577 MWh.

Energia elektryczna

Rynek Terminowy Towarowy (RTT) dla energii elektrycznej

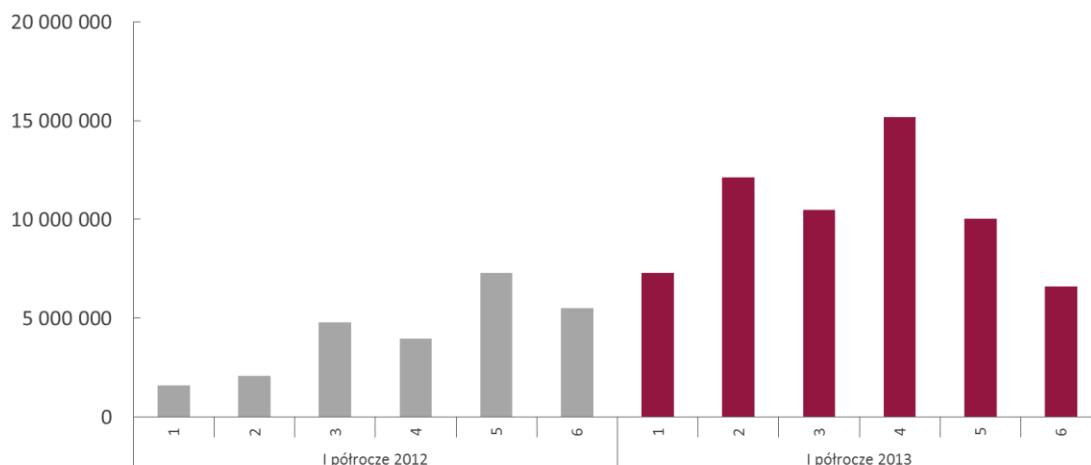
W I półroczu 2013 r. całkowity wolumen wszystkich transakcji zawartych na RTT wyniósł 61,750 TWh, co oznacza wzrost o 144,80 proc. w porównaniu do pierwszego półrocza roku poprzedniego (25,227 TWh).

W II kwartale 2013 r. całkowity wolumen wszystkich transakcji zawartych na RTT wyniósł 31,862 TWh, co oznacza wzrost o 90 proc. w porównaniu do II kwartału roku poprzedniego (16,766 TWh).

Obrót energią elektryczną na Rynku Terminowym Towarowym w czerwcu 2013 roku wyniósł 6,620 TWh, co oznacza wzrost o 20,20 proc. licząc rok do roku (5,507 TWh w czerwcu 2012).

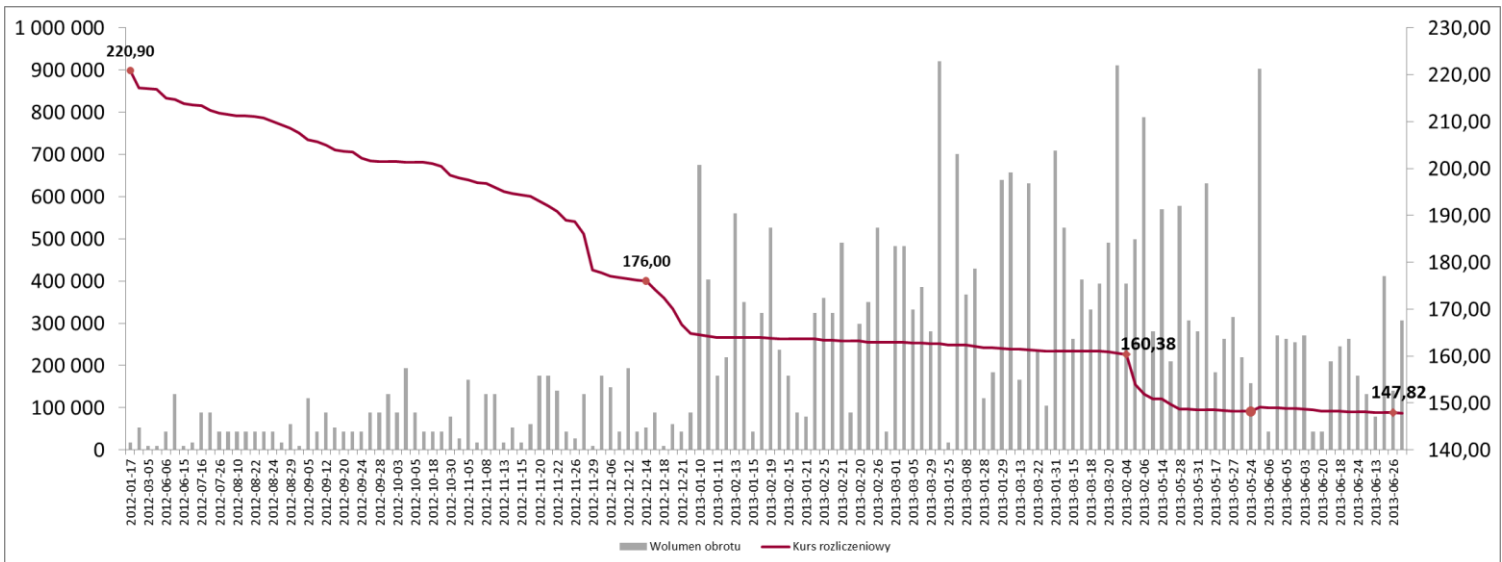
Skala obrotów na RTT w porównaniu do poprzednich miesięcy pokazuje, że członkowie TGE kontynuują kontraktację na rok następny. Większość – bo aż 61 proc. obrotów w czerwcu 2013 r. - było dokonanych na kontraktach z dostawą w roku następnym. Najbardziej płynnym kontraktem był kontrakt z dostawą w roku 2014 r., o profilu BASE - BASE_Y-14. Łączny obrót na nim w czerwcu 2013 r. wyniósł 4 055 880 MWh. Średnia ważona wolumenem cena transakcyjna dla tego kontraktu w czerwcu wyniosła 148,50 PLN (wzrost o 0,31 PLN m/m).

Obroty miesięczne (MWh) w I półroczu w 2012 i 2013 r.



Ceny energii dla kontraktu rocznego typu BASE są najniższe od początku wprowadzenia tego typu kontraktu do obrotu na RTT. W dniu 27 czerwca 2013 roku kurs rozliczeniowy na kontrakcie BASE_Y-14 o wolumenie 306 600 MWh, wyniósł 147,82 zł/MWh

Cena (PLN) i wolumen kontraktu rocznego BASE_Y-14 od początku jego notowania do końca czerwca 2013 roku z dostawą na 2014 (MWh)



Rynek spot

W pierwszym półroczu na Rynku Dnia Następnego i Bieżącego (RDNiB) wolumen obrotu wyniósł **10,559 TWh** co oznacza wzrost o **8,9 proc r/r** (9,692 TWh w I półroczu 2012). **Kurs BASE dla pierwszego półrocza br.**, liczony jako średnia ważona wolumenem ze wszystkich transakcji zawartych na Rynku Dnia Następnego, wyniósł **157,00 PLN/MWh**.

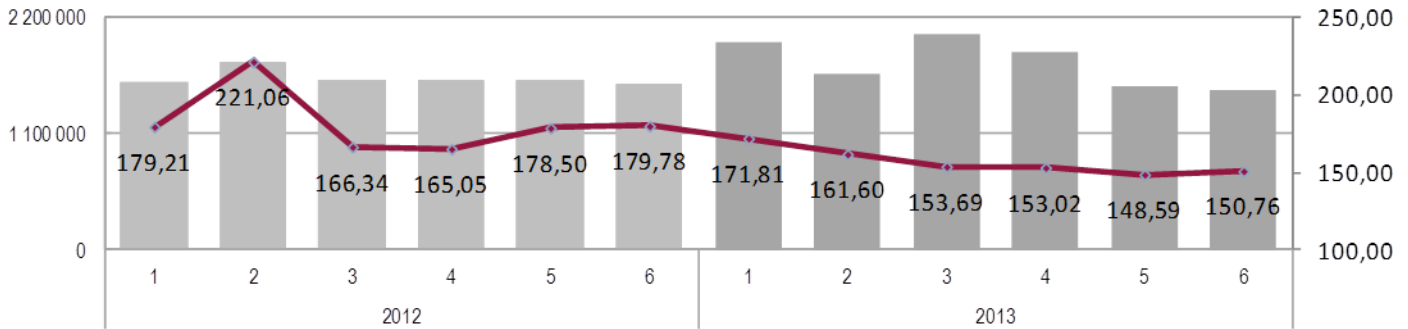
W II kwartale br. na Rynku Dnia Następnego i Bieżącego (RDNiB) wolumen obrotu wyniósł **4,928 TWh** co oznacza wzrost o **3,8 proc. r/r** (4,747 TWh w II kwartale 2012). **Kurs BASE dla II kwartału br.**, liczony jako średnia ważona wolumenem ze wszystkich transakcji zawartych na Rynku Dnia Następnego, wyniósł **150,70 PLN/MWh** (spadek r/r o 23,44 PLN).

Obrót energią elektryczną na parkiecie TGE, w dostawie na dzień następny, wyniósł w czerwcu 2013 r. - 1,514 TWh, co oznacza spadek o 2,62 proc. licząc rok do roku.

Średni dzienny obrót w czerwcu br. ukształtował się na poziomie 50 479 MWh, przy minimum 36 009 MWh i maximum 68 005 MWh.

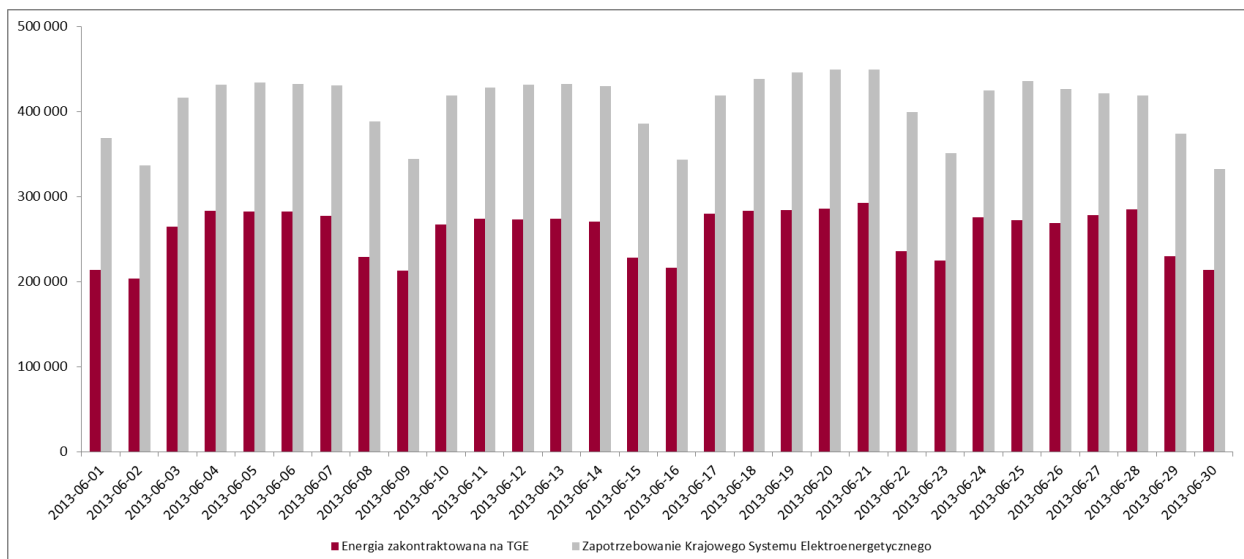
Miesięczny kurs BASE, liczony jako średnia ważona wolumenem ze wszystkich transakcji zawartych na Rynku Dnia Następnego, wyniósł **150,76 PLN/MWh** (wzrost m/m o 2,11 PLN). **Miesięczny kurs PEAK**, liczony jako średnia ważona wolumenem ze wszystkich transakcji zawartych na Rynku Dnia Następnego dla godzin od 8 do 22, wyniósł **161,70 PLN/MWh** (wzrost m/m o 1,66 PLN).

Obroty (MWh) miesięczne oraz średnioważone ceny (PLN/MWh) w I półroczu 2012 i 2013 r.



W czerwcu 2013 roku średnie dzienne zapotrzebowanie Krajowego Systemu Elektroenergetycznego wyniosło 407 938 MWh. Średni dzienny wolumen zakontraktowanej energii na TGE z dostawą przypadającą w czerwcu 2013 wyniósł 258 644 MWh i był niższy w porównaniu do poprzedniego miesiąca o 1,32 proc. (262 105 MWh w maju 2013) przy minimum 203 673 MWh i maksimum 292 427 MWh.

Porównanie wolumenu zakontraktowanej energii elektrycznej na TGE i dziennego łącznego zapotrzebowania KSE w czerwcu 2013 roku (MWh)



Rynek Praw Majątkowych (RPM)

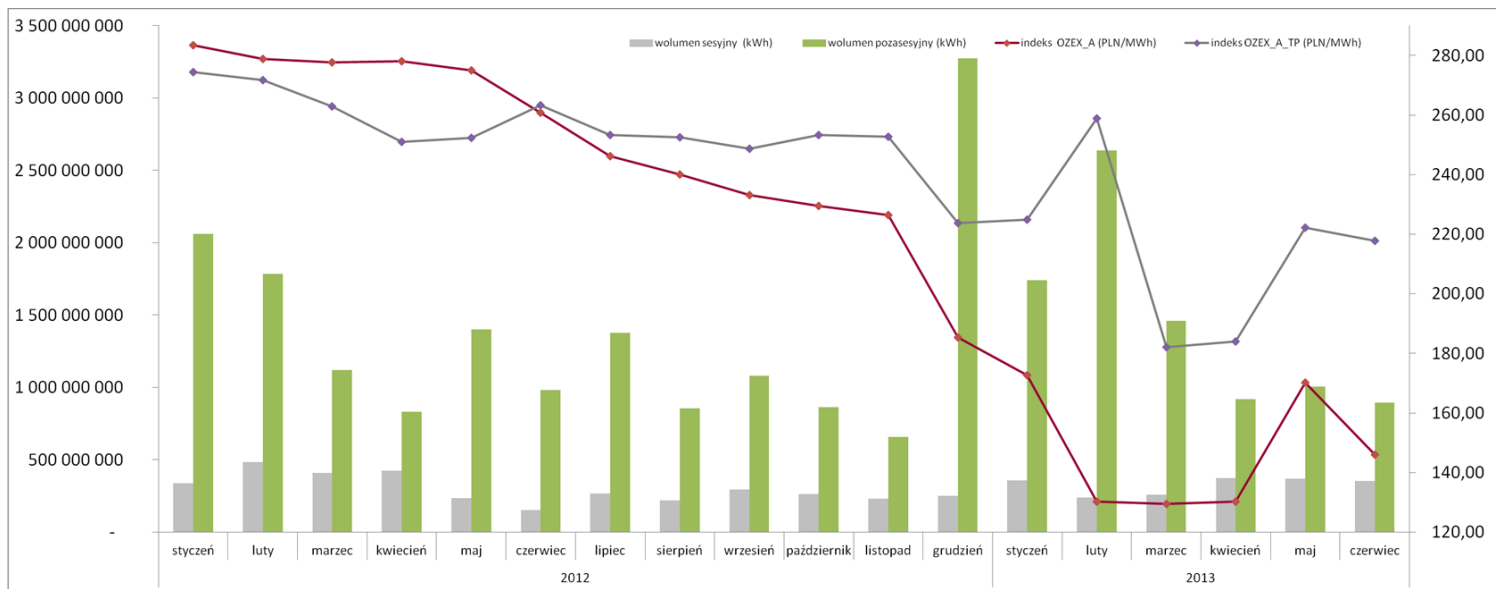
Łączny obrót wszystkimi typami praw majątkowych w I półroczu br. wyniósł **27,682 TWh** - spadek o 18,70 proc. r/r. W II kwartale br. wolumen obrotu wyniósł 3,983 TWh - spadek o 75,10 proc. r/r, natomiast w samym czerwcu 2013 r. wyniósł 1,261 TWh i był niższy w porównaniu do maja br. o 9,16 proc. (1,388 TWh) i niższy o 79 proc. r/r (czerwiec 2012 r. 6,071 TWh).

Niższe obroty na RPM widoczne od kwietnia 2013 r. związane są z wygaśnięciem systemu wsparcia dla świadectw pochodzenia P MEC (czerwonych) i PMGM (żółtych) oraz z zakończeniem obowiązku ich umarzania za rok 2012 do dn. 31 marca br.

Zielone certyfikaty

Wolumen ze wszystkich transakcji obejmujących zielone certyfikaty (kontrakt P MOZE_A) w I półroczu br. wyniósł 10,601 TWh i był wyższy w porównaniu do I półrocza 2012 roku o 3,70 proc.

Obroty miesięczne z transakcji sesyjnych i pozasesyjnych kontraktu P MOZE_A (KWh) oraz indeksy OZEX_A miesięczny (PLN/MWh) z transakcji sesyjnych i OZEX_A_TP z transakcji pozasesyjnych



Gaz ziemny

Rynek Dnia Następnego gazu (RDNg)

Obrót gazem ziemnym na parkiecie TGE, w dostawie na dzień następnny, wyniósł w I półroczu 2013 r. 179 071 MWh.

Na RDNg zawarto 370 transakcji (według daty dostawy). **Kurs GAS_BASE za I półrocze**, liczony jako średnia ważona wolumenem ze wszystkich transakcji zawartych na Rynku Dnia Następnego gazu, **wyniósł 118,01 PLN/MWh.**

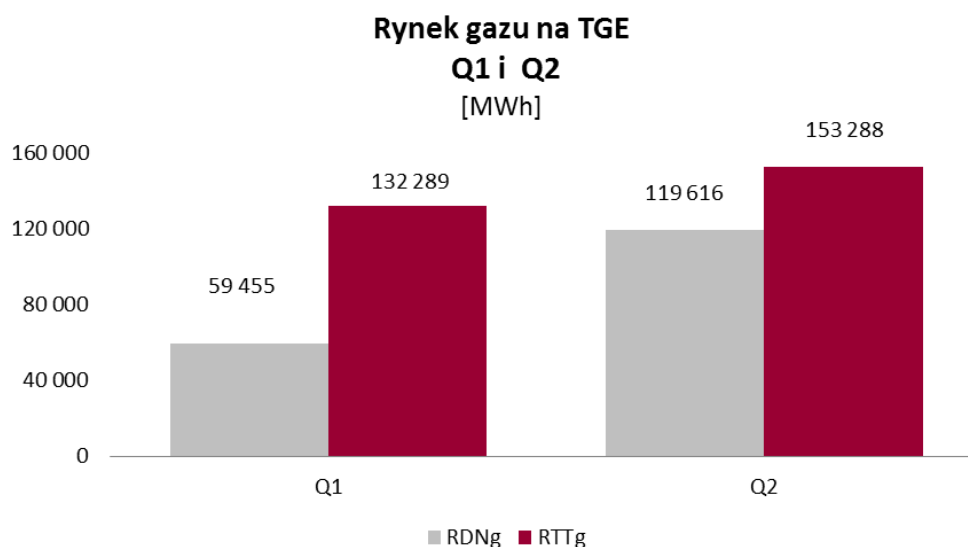
W czerwcu br. wolumen obrotów na RDNg wyniósł 27 864 MWh (w maju br. 34 656 MWh). **Miesięczny kurs GAS_BASE**, liczony jako średnia ważona wolumenem ze wszystkich transakcji zawartych na Rynku Dnia Następnego gazu w czerwcu **wyniósł 116,53 PLN/MWh.**

Rynek Terminowy Towarowy (RTTg) dla gazu ziemnego

Obrót gazem ziemnym na Rynku Terminowym Towarowym w pierwszym półroczu 2013 roku wyniósł 285 577 MWh.

Wszystkie obroty w I półroczu 2013 r. - były zawarte w 46 transakcjach na kontraktach miesięcznych GAS_BASE_M. Średnio ważona wolumenowa cena transakcyjna dla tego kontraktu GAS_BASE_M za I półrocze wyniosła 116,75 PLN/MWh.

Z kolei tylko w czerwcu br. obroty błękitnym paliwem na RTTg ukształtowały się na poziomie **55 056 MWh** - wzrost o 25,36 proc. m/m (w maju br. 43 920 MWh). Średnio ważona wolumenowa cena transakcyjna dla wszystkich transakcji w czerwcu wyniosła 116,52 PLN/MWh.



Towarowa Giełda Energii S.A. (TGE) powstała pod koniec 1999 roku. Jest jedyną licencjonowaną giełdą energii w Polsce. Działalność operacyjną rozpoczęła 30 czerwca 2000 roku. Uruchomienie TGE było jednym z pierwszych działań w kierunku liberalizacji polskiego rynku energii elektrycznej i prywatyzacji sektora elektroenergetycznego. Od lutego 2012 r. TGE jest wyłączną własnością Giełdy Papierów Wartościowych w Warszawie.

TGE prowadzi rynki: energii elektrycznej (Rynek Terminowy Towarowy - RTT, Rynek Dnia Następnego - RDN, Rynek Dnia Bieżącego - RDB) oraz gazu (RTTg, RDNg), a także Rynek Praw Majątkowych. Jest obecnie najbardziej dynamicznie rozwijającą się giełdą towarową w regionie. Potwierdza to przynależność do organizacji EuroPEX, promującej idee konsolidacji rynków energetycznych poprzez połączenia transgraniczne i zrzeszającej wszystkie aktywne giełdy energii w Europie. Od grudnia 2010 TGE i Nord Pool Spot prowadzą połączone rynki dnia następnego na zasadach market coupling na połączeniu Swe-Pol Link łączącym Szwecję i Polskę.

Obrót na wszystkich parkietach dedykowanych energii elektrycznej wyniósł w 2012 roku 131,997 TWh. Stanowi to szacunkowo 82,57% wytworzonej energii w Polsce i ponad 84,06% jej łącznego zużycia.

Więcej informacji na stronie: www.tge.pl

Kontakt dla mediów:

Towarowa Giełda Energii SA
press@tge.pl; tel: 22 341 977, 600 409 881, 885 885 645